

**スマートシティプラットフォームをベースにした
地域課題解決に向けた各サービス
実証（案）**

スマートモビリティ実証（案）

高齢者向け限定条件付免許に係る実証を軸に、地方における交通弱者の課題を解決する実証を統合的に推進。



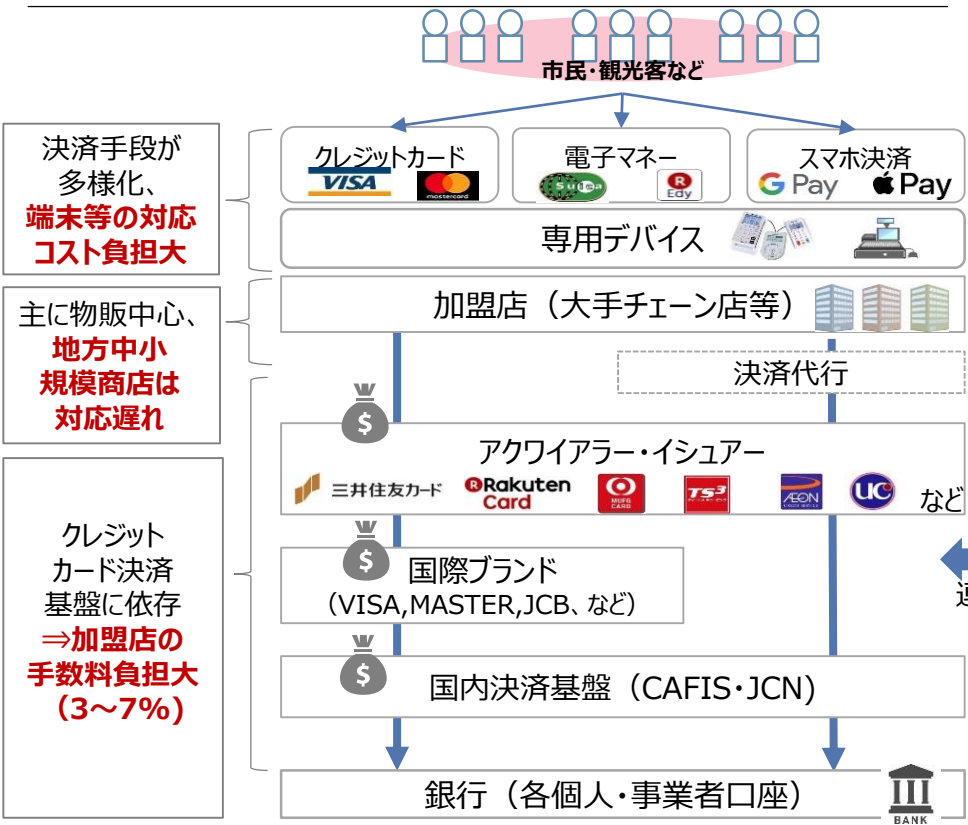
実証事業（案）

- ① **高齢者向け「限定条件付免許」と運転支援システム付超小型モビリティ導入**
 - ・ 過疎地の移動弱者対策
 - ・ 現在制度検討されている高齢者向け「限定条件付免許」の先行導入実証（特区）
- ② **郊外における小型オンデマンドバス導入**
 - ・ 自動運転化を見越したルートおよびマッチング実証
 - ・ ライドシェアも検討（特区）
- ③ **①、②の自動運転（レベル4）化実証（特区）**
- ④ **観光客を中心に地域のタクシー会社が運営するライドシェアマッチングを導入**
 - ・ 地域のタクシー会社が運営することで地域に還元
 - ・ 訪日外国人など自動車がない観光客の利便性を向上
 - ・ ライドシェアに関する規制緩和（特区）
- ⑤ **全体のMobility as a Service化及び交通領域における地域スマート決済、スマート高齢者パス導入**
 - ・ 超小型モビリティのスマートキーや、限定条件付免許、高齢者パスとしても機能
 - ・ 地域通貨、地域ポイントを連携することで利用を促進し、移動データのBig data化を図る

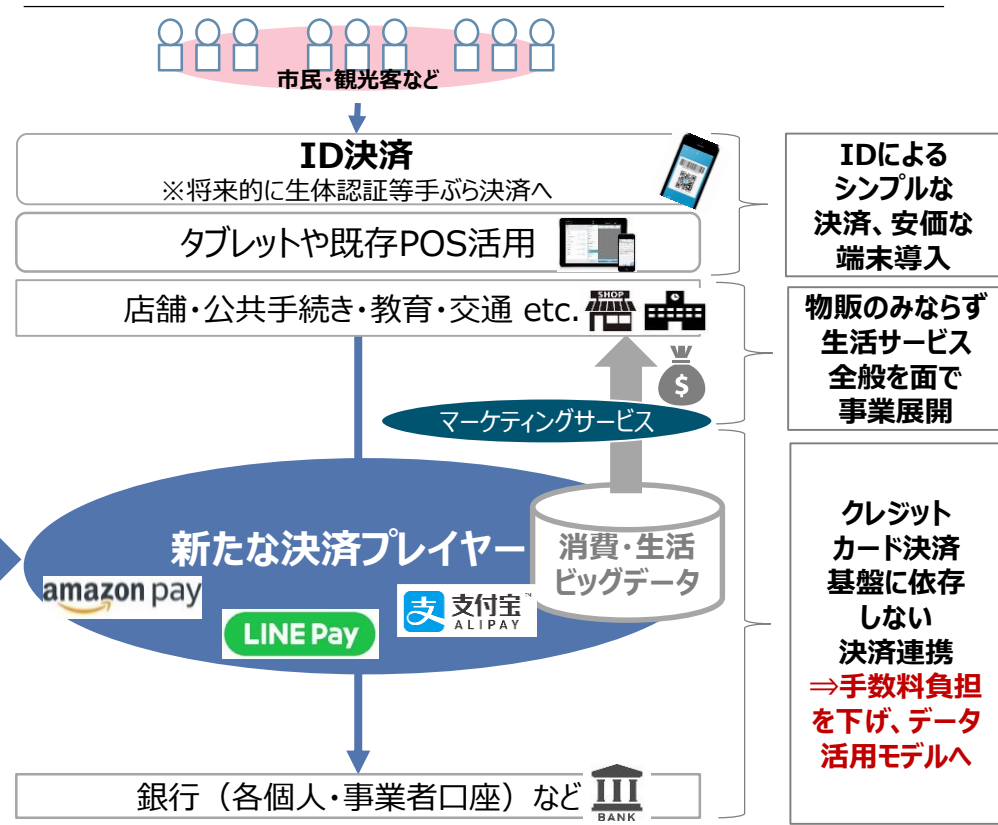
国内におけるキャッシュレス環境における現状と今後の方向性

国内のキャッシュレス決済比率は19%程度。諸外国（中国55%、韓国54%、米国41%等）に比して大きな遅れ。国内決済環境はクレジットカード決済基盤に依存しており、手数料によるビジネスモデルが中心となっている。今後、アリババグループ（Alipay）に代表されるようなIDによる決済、面での事業連携、手数料ビジネスからデータ活用型ビジネスへ変遷していくものと想定される。

現状の国内キャッシュレス環境

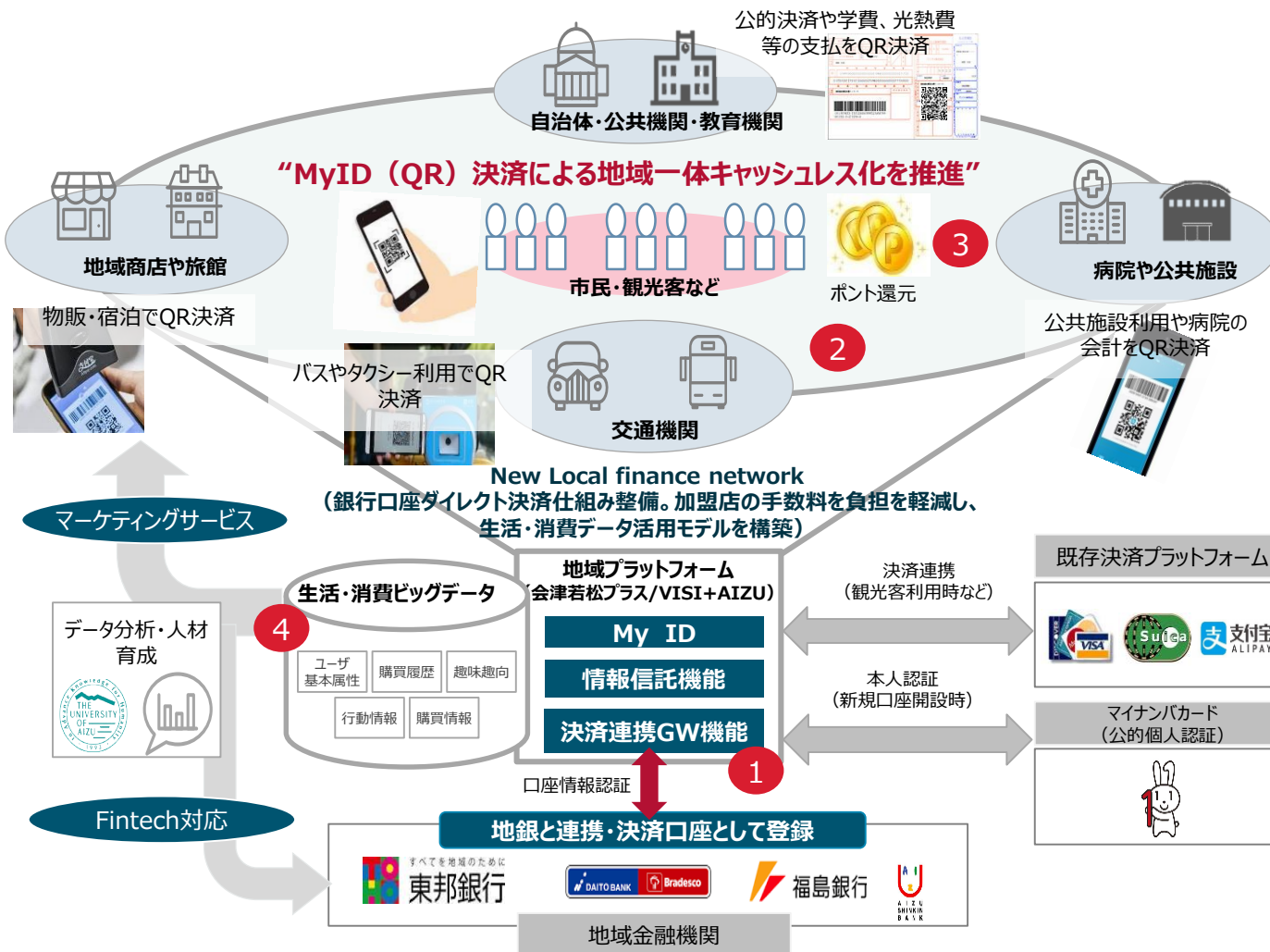


今後のキャッシュレス環境の方向性



地域による面でのキャッシュレスプラットフォーム実証

地域一体となった新たなID決済によるキャッシュレスネットワークを構築し、物販のみならず市民生活に伴う多様な決済のキャッシュレス化を推進。利用者の利便性向上を図ると共に、消費ビッグデータ活用による地域のマーケティング強化による地域経済の活性化、企業誘致促進を狙う



1 地銀口座を活用したダイレクトID決済の仕組みの整備

- 会津若松プラスIDと地銀口座情報をキーとしたID決済の仕組みの整備
- クレジットカード基盤に依存しない仕組みにより加盟店などの手数料負担を軽減

2 ID決済を活用可能な場所を面で展開し普及促進

- 物販のみならず交通、公共手続き、病院会計など市民生活に伴うサービスを面でのキャッシュレス化推進

3 地域通貨・ポイントによる地域経済圏のモデル作り

- ふるさと納税のような税金●%還元など地域のポイントモデルを検討

4 生活・消費データに基づくマーケティング

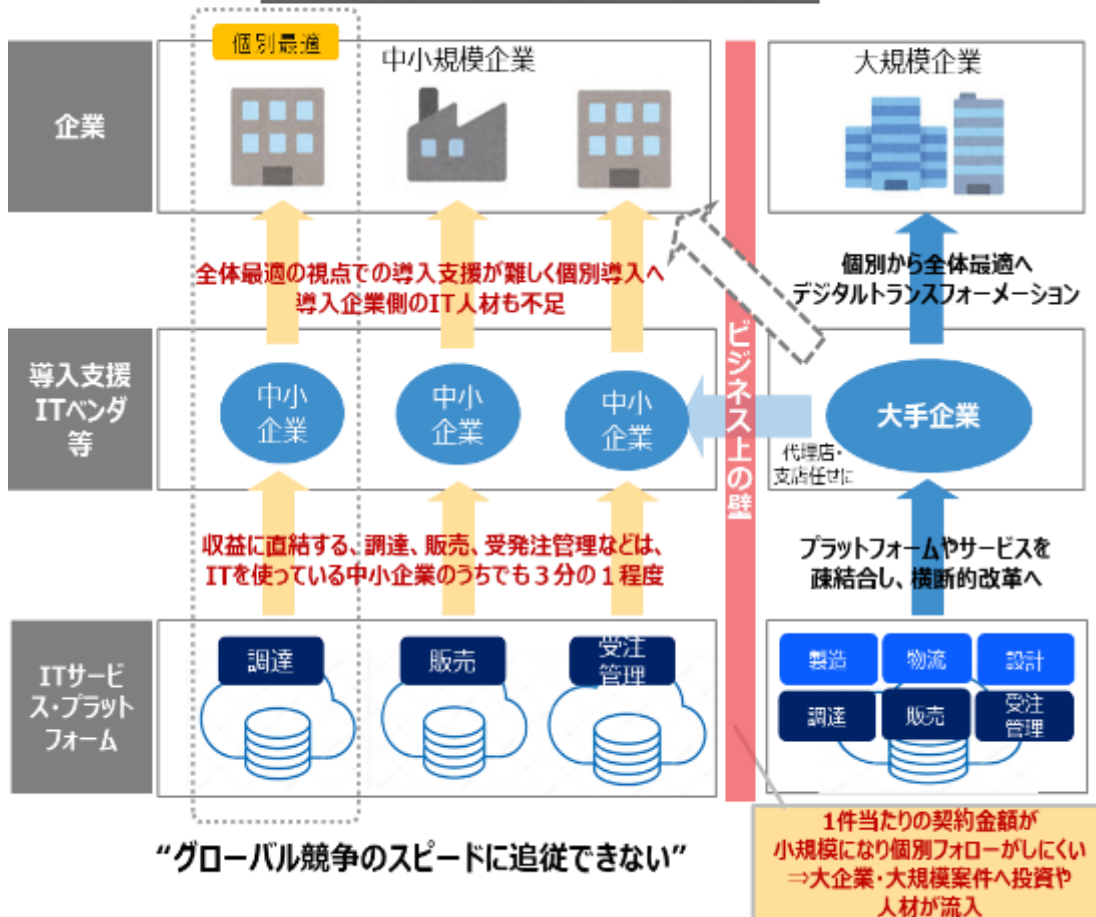
- 決済データ等取得した購買活動データを活用した事業者向けのマーケティング支援や個々人に最適化されたサービスの展開

Connected Industriesの実現に向けた課題 中小規模企業におけるIT化の遅れ

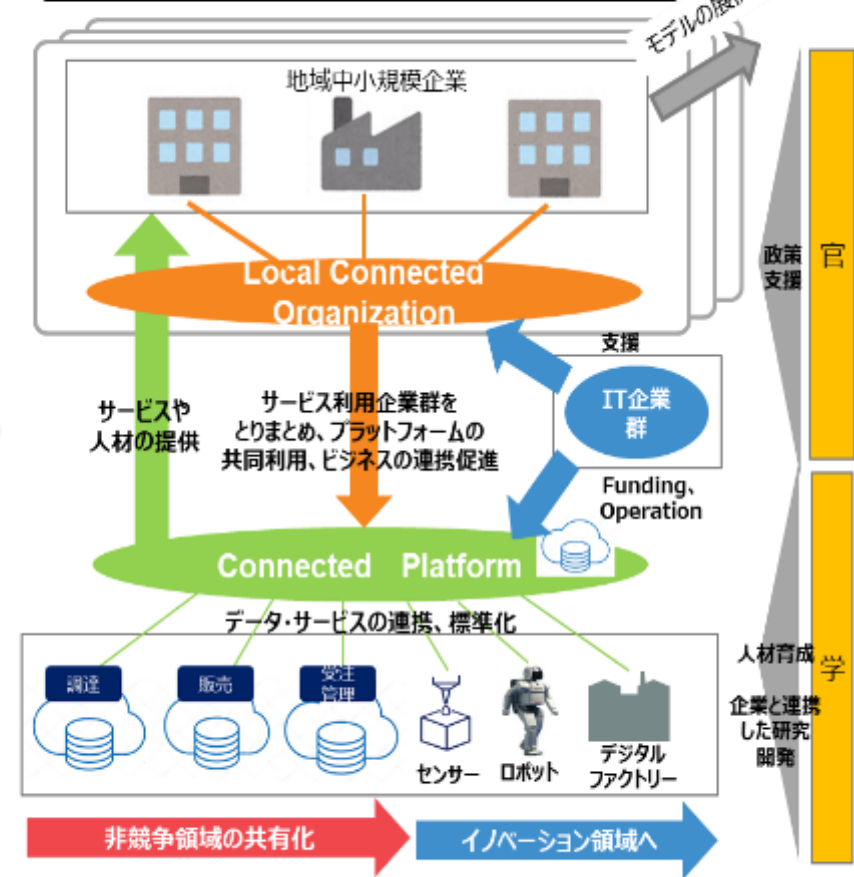
Industry4.0

大規模企業を中心に全体最適化、「ものづくり」から「ことづくり」へデジタルトランスフォーメーションが進む中、中小規模企業においては、IT化そのものが遅れている。また、中小規模企業へのIT化支援においては、人材面・ビジネス面においても課題が有りConnected Industriesを実現していく上では、産官学一体となった面的取り組みが必要

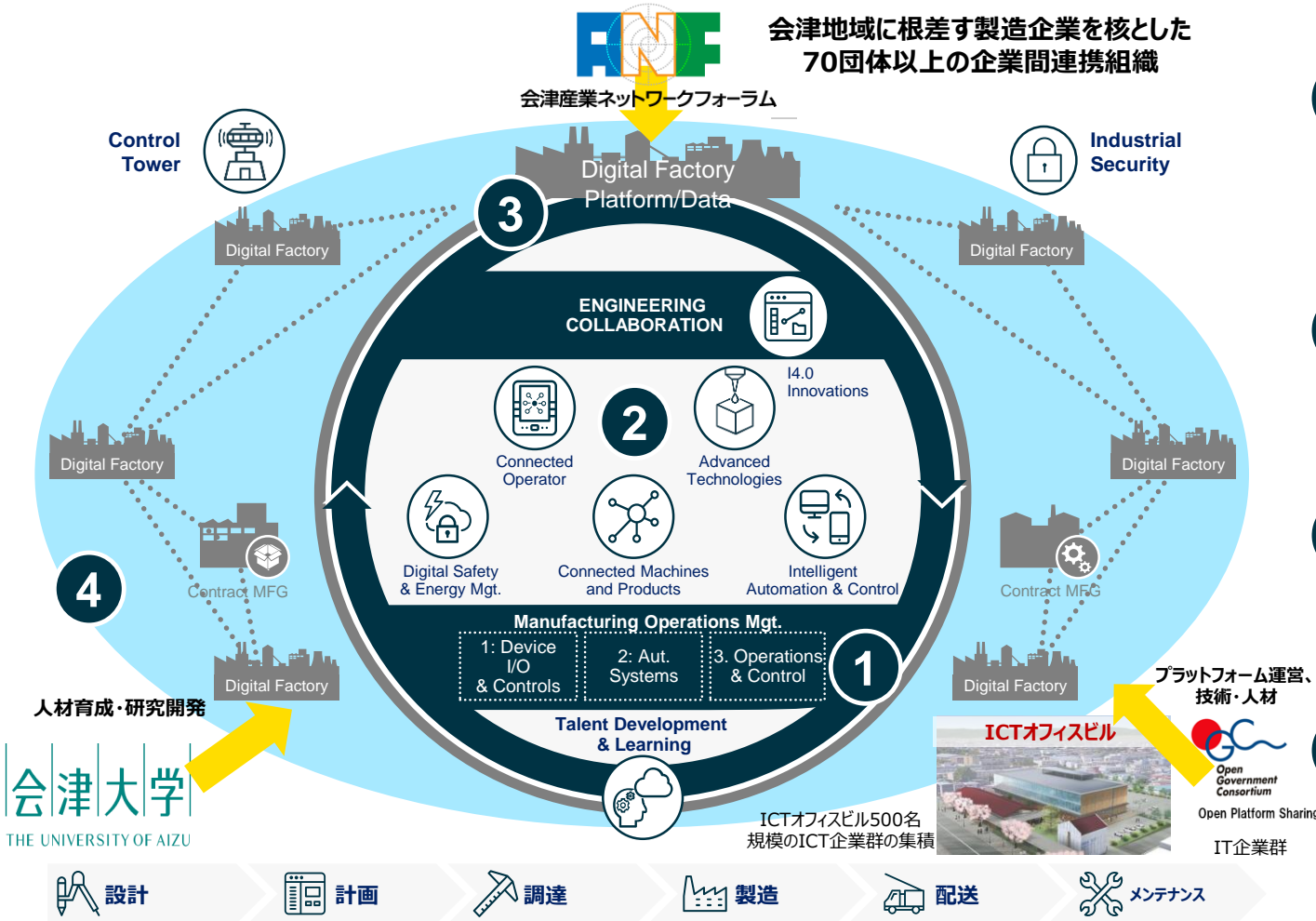
中小規模企業におけるIT化の課題



中小規模企業における面的IT化を推進



会津産業ネットワークフォーラム（ANF）を核とした、ものづくり分野における地域における中小規模企業の面的IT化に取り組み Connected Industriesの実現を目指す



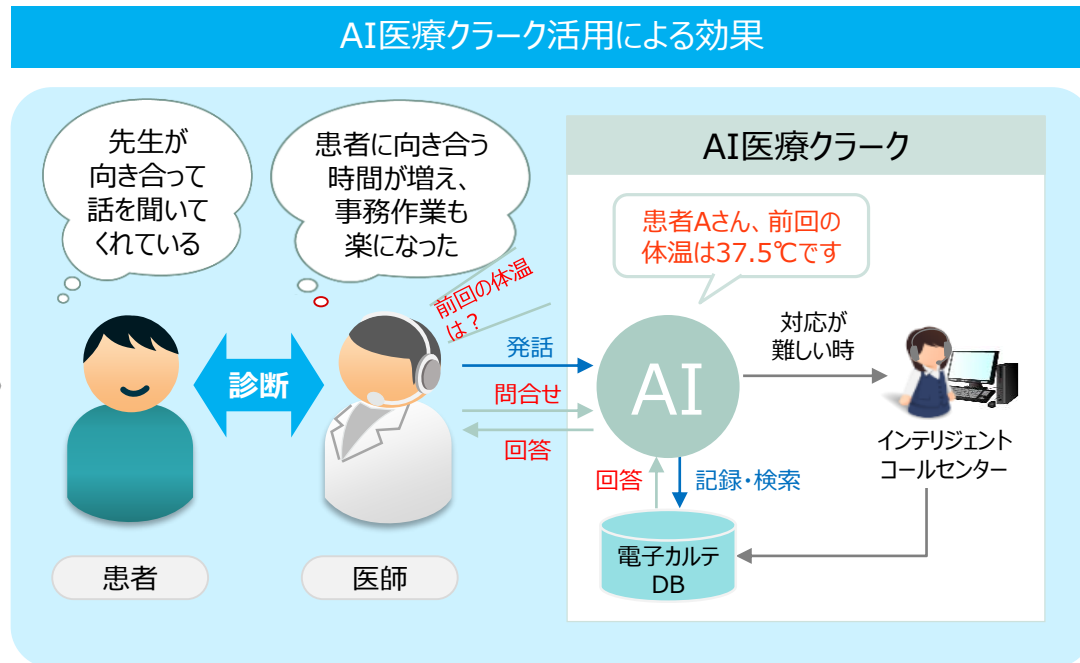
- 1 DIGITAL FOUNDATION**
 - 中小企業における生産性向上に向け非競争領域におけるICT基盤の共有化
 - 標準MES/MOMの推進
- 2 DIGITAL MANUFACTURING**
 - 製造工程におけるデジタル化推進
- 3 DIGITAL FACTORY**
 - 機器同士、工場同士の接続による工場のオートメーション化
- 4 DIGITAL ENTERPRISE**
 - 企業間連携促進、イノベーションの創出



AIを活用し事務作業を軽減することで、医師が患者に集中して向き合い、本来の診療・治療に注力することが可能になる。



- 医師は**電子カルテへの診断結果の入力に集中**し、患者と向き合う余裕がない。
- 診断における**要チェック項目は本等の紙媒体で物理的に検索・確認**している。

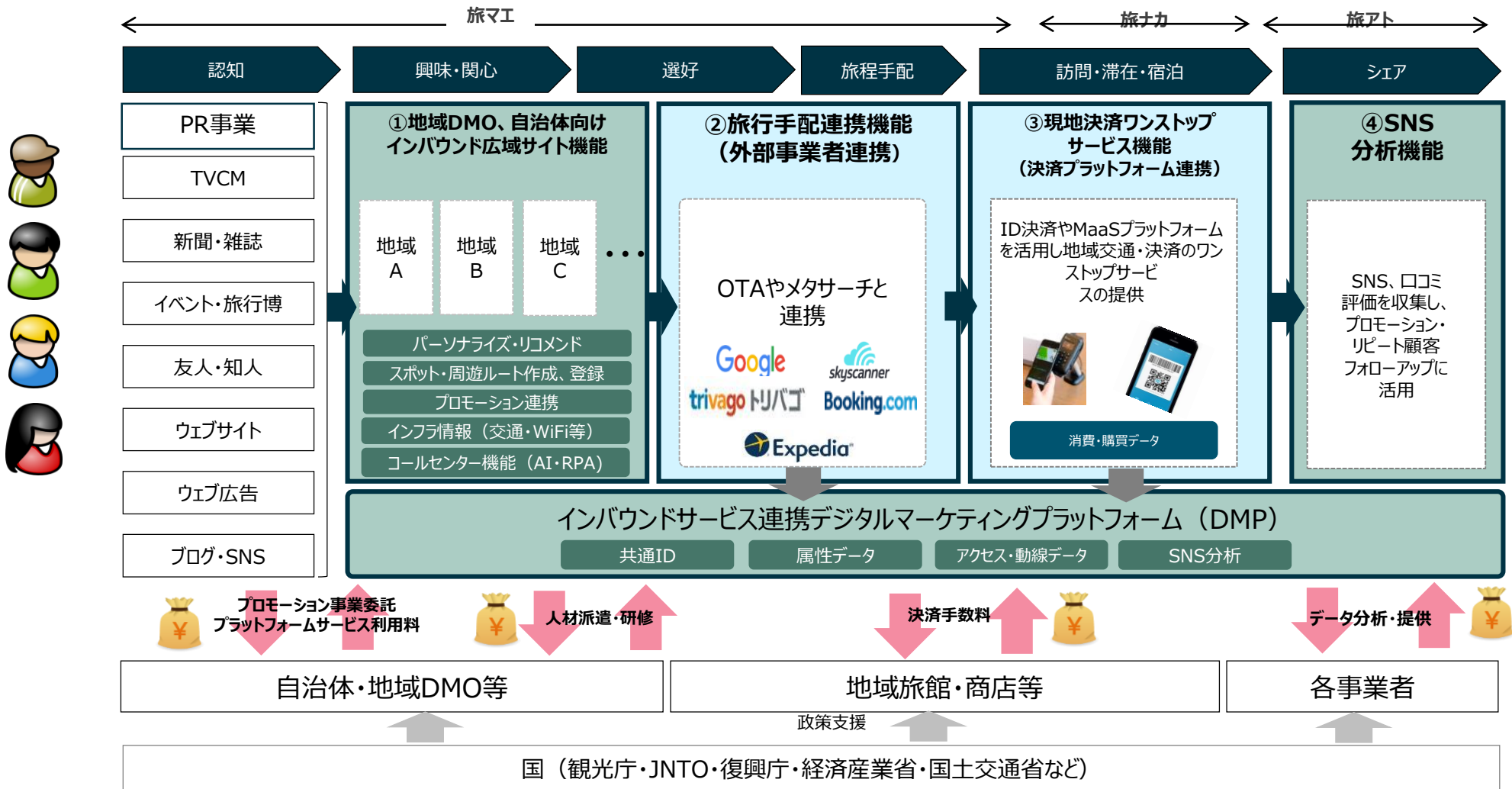


- 医師の発話により**AI(音声認識)にて、電子カルテを自動で入力**する。
- 医師の問合わせにより、診断における**要チェック事項も、AI(音声認識+検索)により回答**する。

デジタルDMO統合プラットフォーム整備

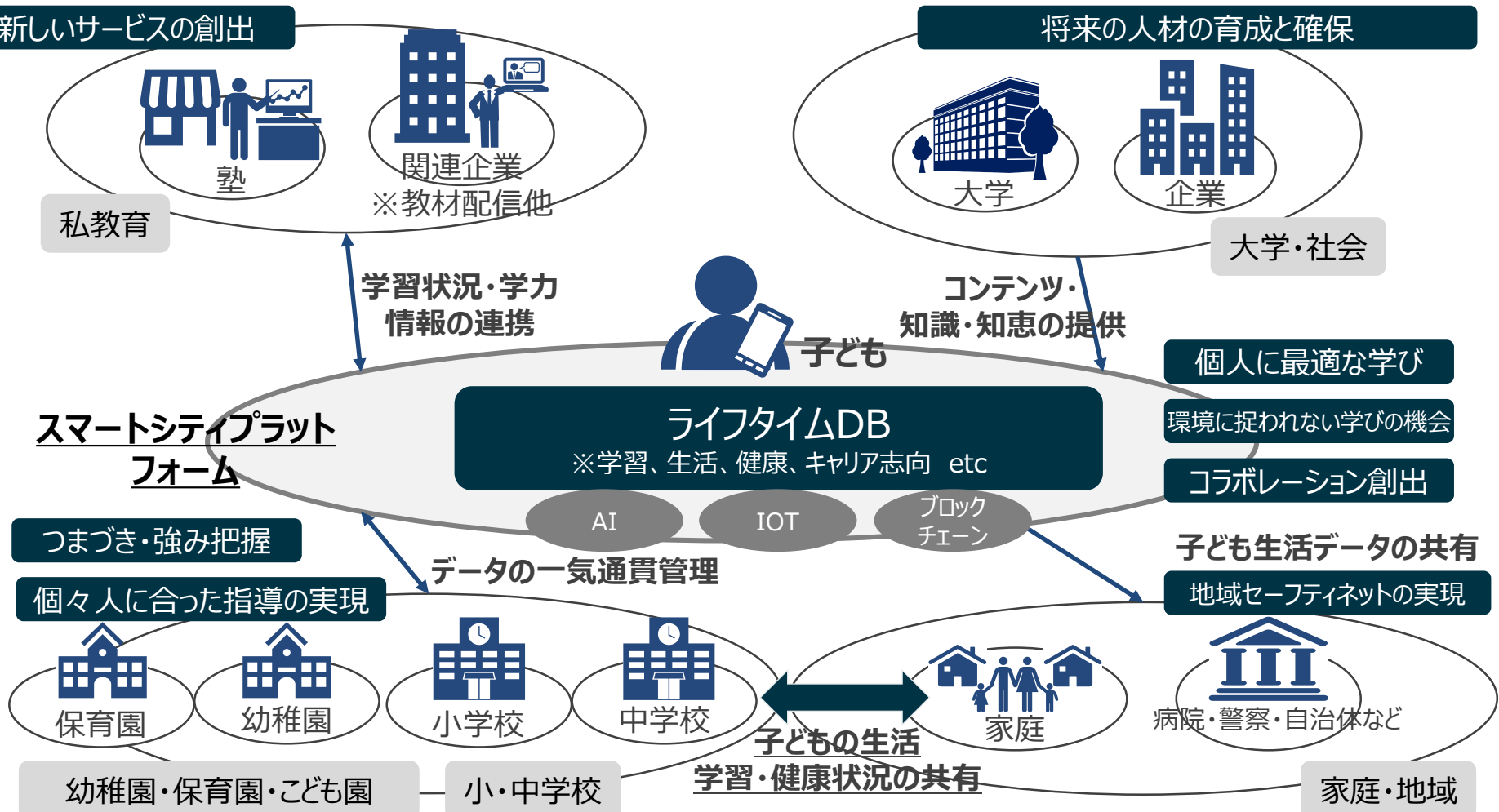
観光

決済プラットフォームを活用し、デジタルマーケティングプラットフォーム（DMP）を組み合わせたインバウンドサービス連携プラットフォームを整備し、主要事業者と連携した旅マエ～旅アトまでのワンストップサービスを提供・データを収集。各地域にプラットフォームサービス提供を行い、PR事業と合わせてインバウンド事業を加速化。インバウンド顧客を地域への流入を促し、地方創生に貢献



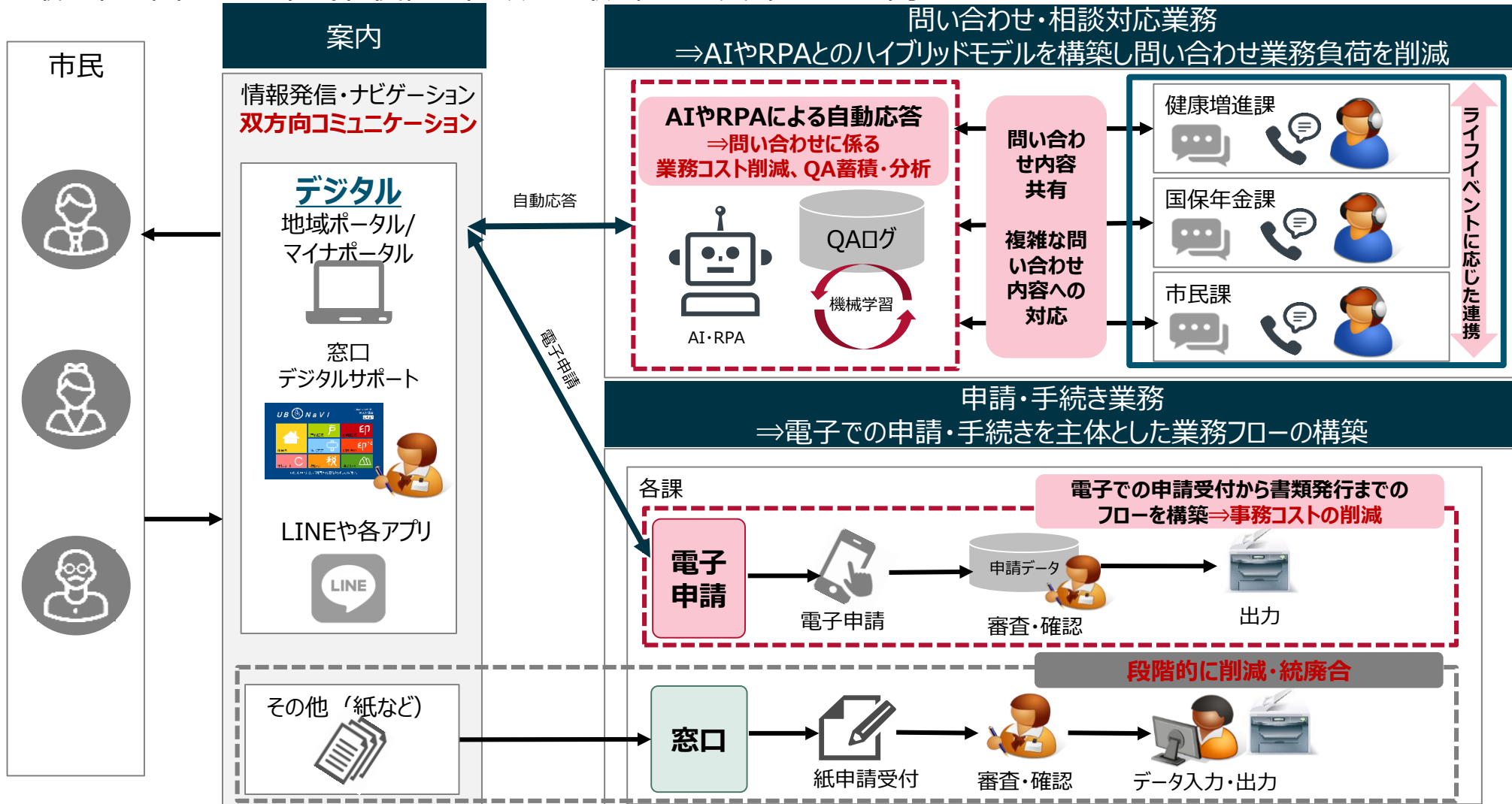
ライフタイムDBを基軸とした教育サービス創出

子どもを起点に様々な機関・団体が連携。子どもの現状や成長に応じて最適なサービスやフォローを受けられる、地域一体型の教育モデルを形成する。



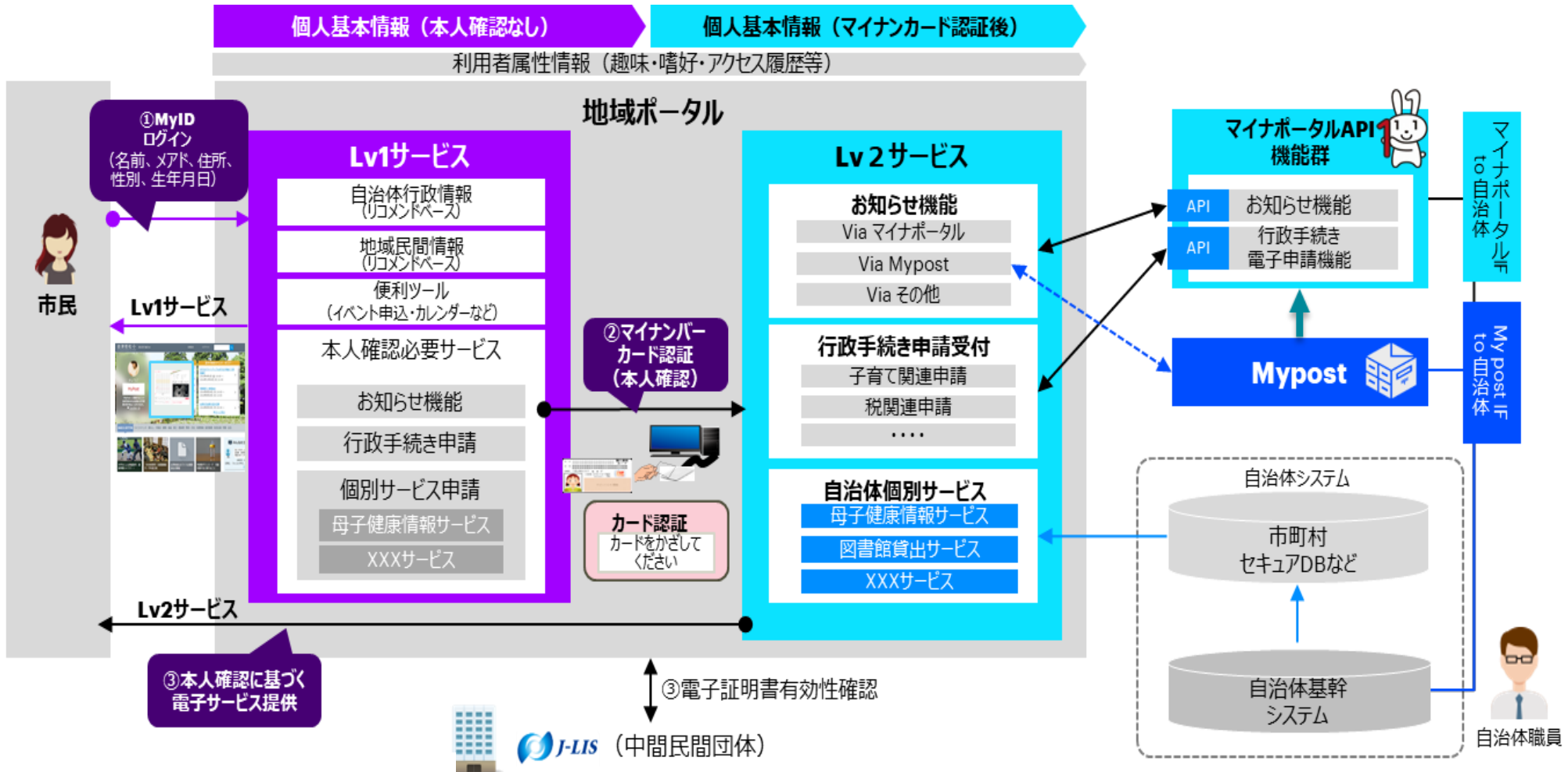
デジタルガバメントの推進

官民協働によりデジタル・アナログの双方のコミュニケーションチャネルを活用した行政施策を推進。行政の業務効率化最適化を図りつつ、市民利便性や行政への取り組みの興味・関心を向上させていく。



マイナポータルと地域ポータル連携（将来イメージ）

デジタルコミュニケーションプラットフォームの利用者属性情報を活用し、利用者に手続き等のお知らせをプッシュで通知。マイナポータルとAPI連携し行政手続き申請を受付。申請内容を自治体担当課に通知。必要な業務処理を行う。



デジタルコミュニケーションプラットフォーム 活用実績例

デジタルコミュニケーションプラットフォーム ポータル機能（市民向けフロントインタフェース例）

行政及び地域の情報やサービスを個人の嗜好や属性に応じて提供する仕組みを整備し、市民等のユーザ登録・利用を推進。ユーザの登録情報や行動履歴に応じた行政等のICTを活用したサービス提供やコンテンツ配信のアルゴリズムを随時アップデートし最適化を実施



各市民の生活に合わせた "10分圏内"の情報が入るサービス

1 自身の属性・嗜好に合わせてパーソナライズされた行政情報の提供

3 JPとの連携によるMy Postサービスの提供

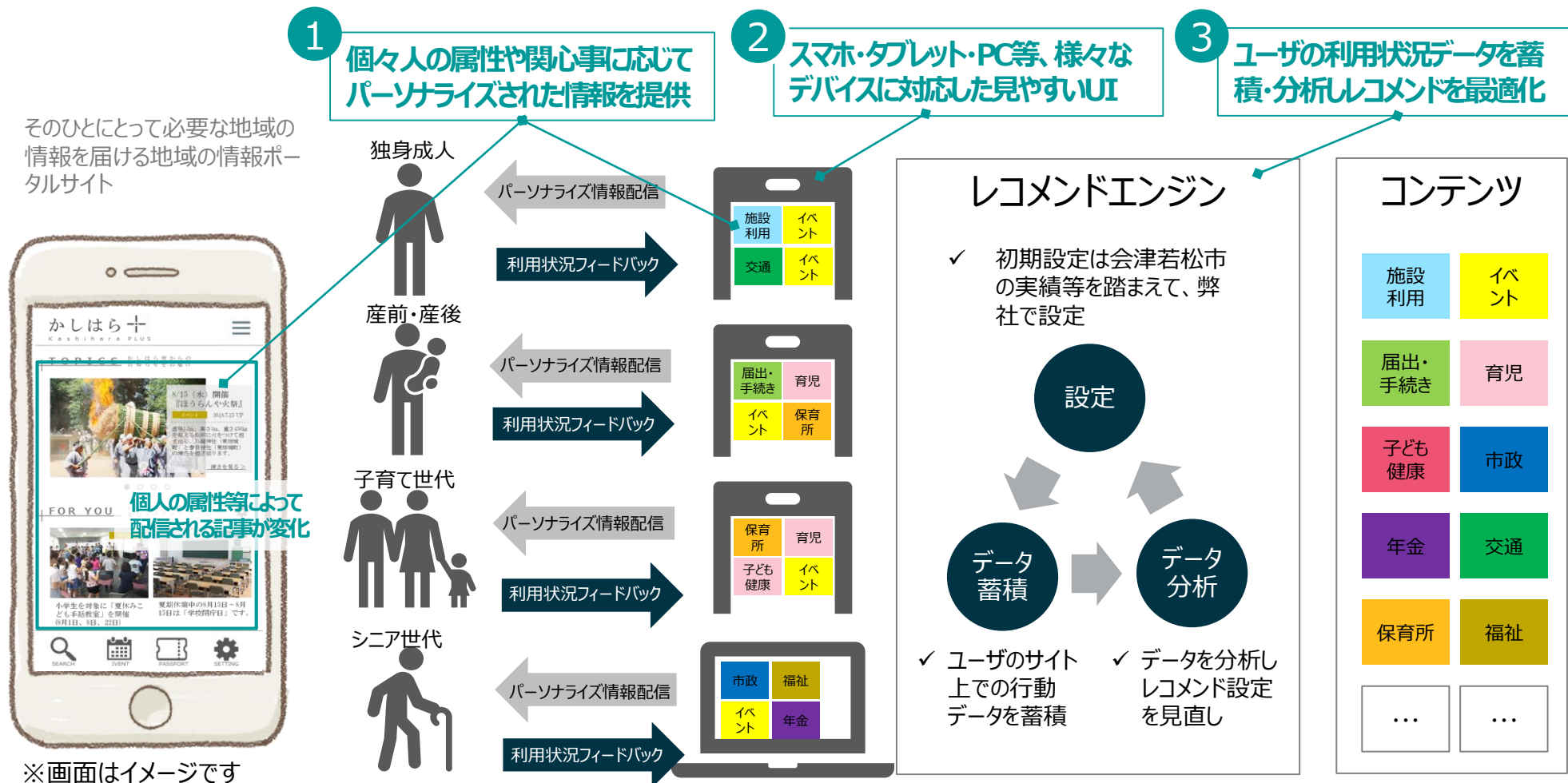
2 生活に必要な便利ツール（ガジェット機能）の提供

4 民間コンテンツの一部連携実証（地域商店、新聞社など）

フィードバック・利用動向分析による
絶え間ないサービスの成長

ポータルユーザインタフェースにおける基本的な考え方

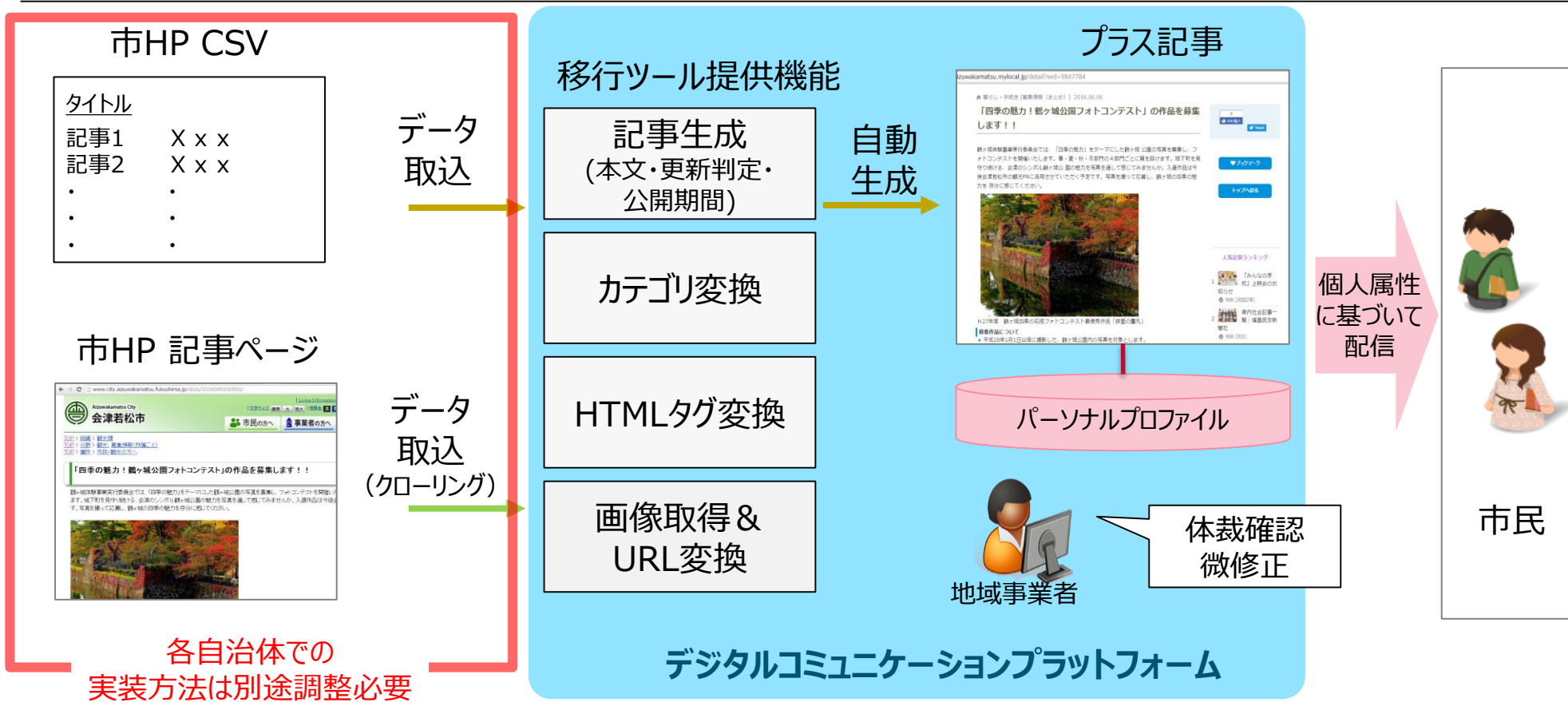
行政情報・データ等を本プラットフォームと連動させ、市民等の属性情報に応じて必要な行政・地域情報やサービスをピックアップして提供していくことを目指すもの



行政・地域情報のパーソナライズ配信

利用者の登録属性情報や閲覧履歴に基づき、個々のニーズに応じた行政や地域コンテンツを自動配信。各行政施策の取組通知やサービス提供において利用者への認知度や関心、参加率等を向上させる。

会津若松市における記事連携イメージ



市のHPと並行して運用を行っている。職員の業務負荷を下げるため記事（コンテンツ）はシステムにてHPから自動連携を実施。

既存CMSとデータ連携を行った場合はデータを構造化して保有できないため再利用性は低くなる点は注意

民間記事・コンテンツとの連携

地域民間（リオン・ドールチラシ）にて会津若松+の登録プロモーションを開始。プラス限定特典広告を開始。チラシ広告との相互リンクにより、ユーザの利用促進

①リオン・ドールチラシにてプラスに係る記事掲載

※3月13日(日)掲載開始

会津若松+ (プラス) でチラシ掲載が始まりました! **今すぐID登録しよう!**

会津若松+ (プラス) にID登録した人だけに届く『**限定特典** (ポイント還元、粗品送呈等)』も予定しております!

会津若松+ (プラス) とは?
市からの情報はもちろん、地域のイベント情報や民間からの情報など、これまで見つけにくかった地域の情報が、あなたの知りたいことに応じて届くようになる地域情報ポータルサイトです。

ID登録はこちらから
会津若松プラス

<https://aizuwakamatsu.mylocal.jp>

②チラシ記事との相互リンク掲載

※3月16日(水)-23日(水)掲載

チラシ広告

会津若松+ (プラス) ID登録者限定特典【第1弾】!!
リオン・ドールコシカカード『10ポイント』プレゼント!!

おぼろ情報が届きたくさん!ぜひお近くのリオン・ドールにお越しください!

[こちらをクリック](#)

⇒ チラシ広告の下部にプラス限定特典広告内容とリンクを掲載

プラス限定特典広告

会津若松+ (プラス) ID登録者限定特典【第1弾】!!
リオン・ドールコシカカード『10ポイント』プレゼント!!

※注意事項

1. 期間中、おのり毎1回限りご利用となります。
2. 対象店舗は「会津若松市内の店舗のみ」です。お取扱いのない店舗、ご遠慮ください。
3. レジレール画面のQRコードは、スマートフォンでのQRコード読み取り、ご登録された店舗限定でご利用ください。

[リオン・ドールのチラシはこちら](#)

⇒ プラス限定広告にチラシ広告へのリンクを掲載

行政情報の提供についての職員の意識改革


市役所職員向けに、読み手（市民）目線の記事の作成の仕方について研修を実施。各課からHP情報担当者（合計：約50名）に参加してもらい、グループワーク、実践演習を実施

①職員向け記事作成講義資料（抜粋）

3. どうすれば伝わるか？
各要素の作り方

accenture

①まず興味を持ってもらう

ヘッダ	記事タイトル	例) ・ダイエツや成人病予防に！ルディックウォーキング体験会 ・フランドダンス！ルディックウォーキングを体験しよう！ ・散歩より効果的！？ルディックウォーキングを体験しよう！ ・ダイエツにも効果的！話題のルディックウォーキングを体験
記事タイトル	記事タイトル	
写真	写真	例)  メッセージ: ①みんな楽しくダイエツできます ②ステッキを持って歩く新しいスポーツです
リード文	リード文	例) 世界中の若者男女に人気のルディックウォーキング。ダイエツ

②職員講義風景



③記事

写真の掲載や、キャッチーな記事タイトルを付けるなど工夫がみられはじめています

3. どうすれば伝わるか？
記事の理想的な構造とポイント

accenture

理想的な構造	ポイント
ヘッダ	
記事タイトル	①まず興味を持ってもらう 記事の冒頭は、興味を持ってもらうことが最も大切です。印象的なタイトルや写真で興味喚起しましょう。
写真	
リード文 (概要)	②読み手を飽きさせない 概要の説明よりも、最も魅力的な情報を訴求する方が重要です。読み手の気持ちを高めてから、詳細な内容を説明していきましょう。
新求ポイント	
詳細	
開催情報	
お問い合わせ	③すぐ行動できるようサポート どの記事も、同じ場所に、同じ形で置かれていることで、迷わず行動に移すことができます。
フッタ	

Copyright © 2015 Accenture. All rights reserved. 12

春だ！桜だ！お花見列車だ！会津鉄道で春を感じよう！

会津鉄道では、アプタ-DCに合わせて大衆の特別列車、「お花見列車」を運行します。会津鉄道沿いのイベント列車は、一般参加とその地域の市民が中心となるため、参加費の大半はリピーターです。冬に運行した「ほろ酔い列車」もあつという様に人気。定員になる前にお早めにお申込みください！

関連記事

- 会津にはリピーターも多い地産物・会津鉄道で「市菜向け」
- 会津の伝統文化で「会津の会津産物」【東北産物】
- 会津産物で「会津産物」【東北産物】

今年の「お花見列車」は桜コースもあり！生ビールとおつまみ付きで4,500円！

- 大人お1人様4,500円で生ビールとおつまみ付き！
- 「お花見列車」は、大人1人につき4,500円で生ビール2杯とおつまみ付き。列車内では生ビールサーバーを持ち込み、車窓からの風景を楽しみながら生ビールを楽しむことができます。持ち込みも自由で、足りない方は日本酒でもチューハイでも持ち込みはかまいません。

地産地消協力農業者

会津地方は、温地特有の暑熱の気候と大いな可能性をもち、豊かに光合成が行われ果物が育ち、夏に収穫が開始して、美味しい野菜やお米になります。この美味しい産物を市民の皆さんにお届けするために、市では、地産地消に協力していただき、美味しいお米や野菜、果物などを生産していただく生産者に「地産地消協力農業者」として登録していただいています。

それでは、学校給食やスーパーに出荷したり、直売所で直接お客様に販売しています。また、個別の注文やイベントへの参加などにも対応できる方もいらっしゃいますので、連絡先を公表している協力農業者の方には、気軽にご相談ください。

人気記事ランキング

- 「チームラボ おおききタウン & ベー(クラフト) in会津産物」を...
- 「会津産物」の「除害ナビ」がスタート！
- 「会津産物」の「除害ナビ」がスタート！

生産者別一覧表

VISI+AIZU（観光プラットフォーム）

訪日外国人の嗜好性、国籍に応じた観光情報の提供を行う。地域の観光資源に合わせた周遊ルート作成や地域事業者コンテンツの登録などが可能



ユーザーの国籍にあわせた観光スポットの出し分け
サイトを訪れたユーザーの言語設定を自動で認識し、国籍にあわせて評価の高い観光スポットを押し出す



地域の魅力を伝える深いコンテンツ
日本慣れた外国人観光客に対して、他地域との違いを打ち出した深いコンテンツを提供する



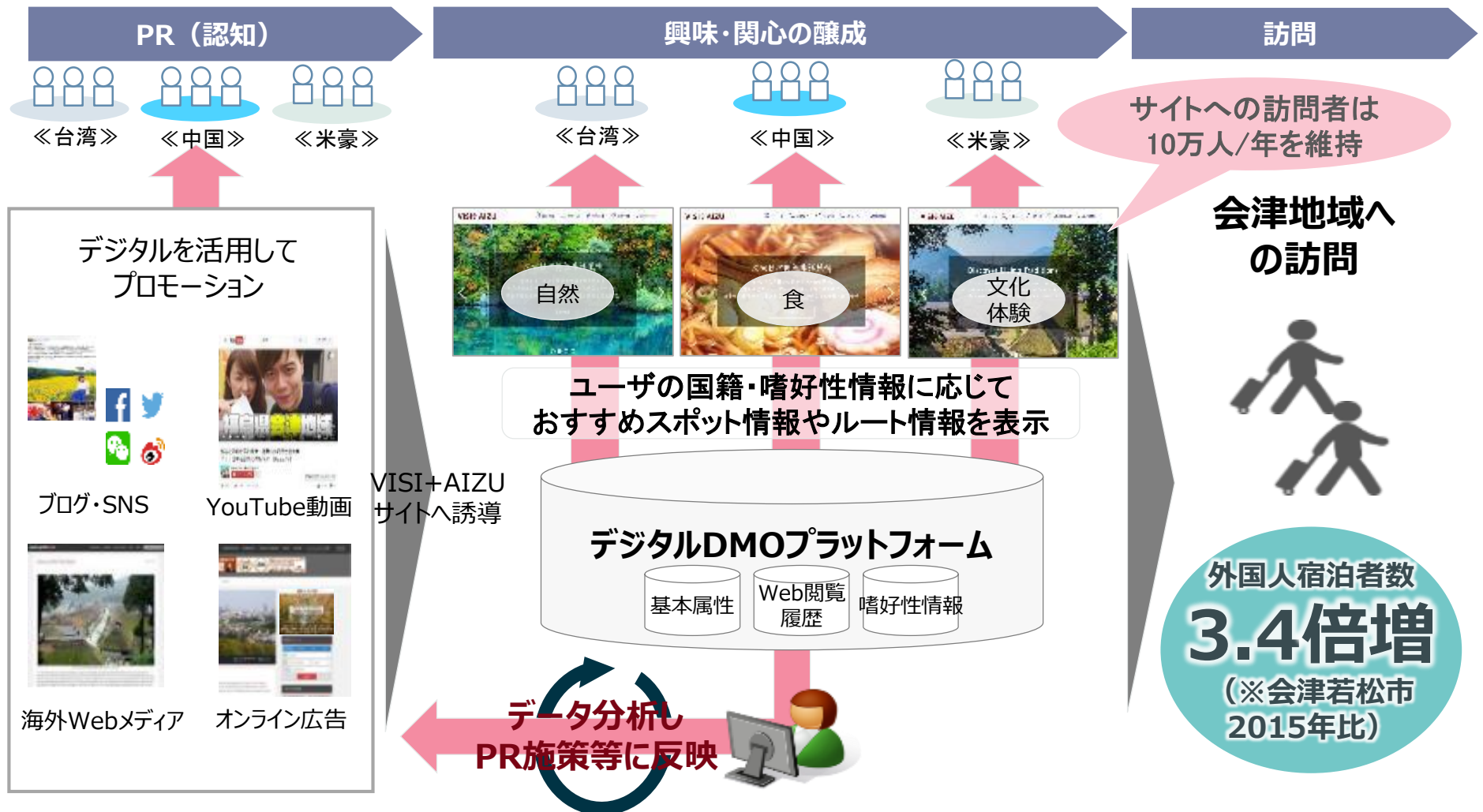
二次交通まで考慮したベストな旅行プランの提案
居住地・季節・嗜好に応じたベストな旅行プランを提案し、難点である二次交通まで詳細に解説する



店舗メニューの明確化・観光客の生の声の収集
買うべき/食べるべきものを明確化し、消費を促す。メニューは印刷して店舗でも使用可。感想を集め、改善に活かす

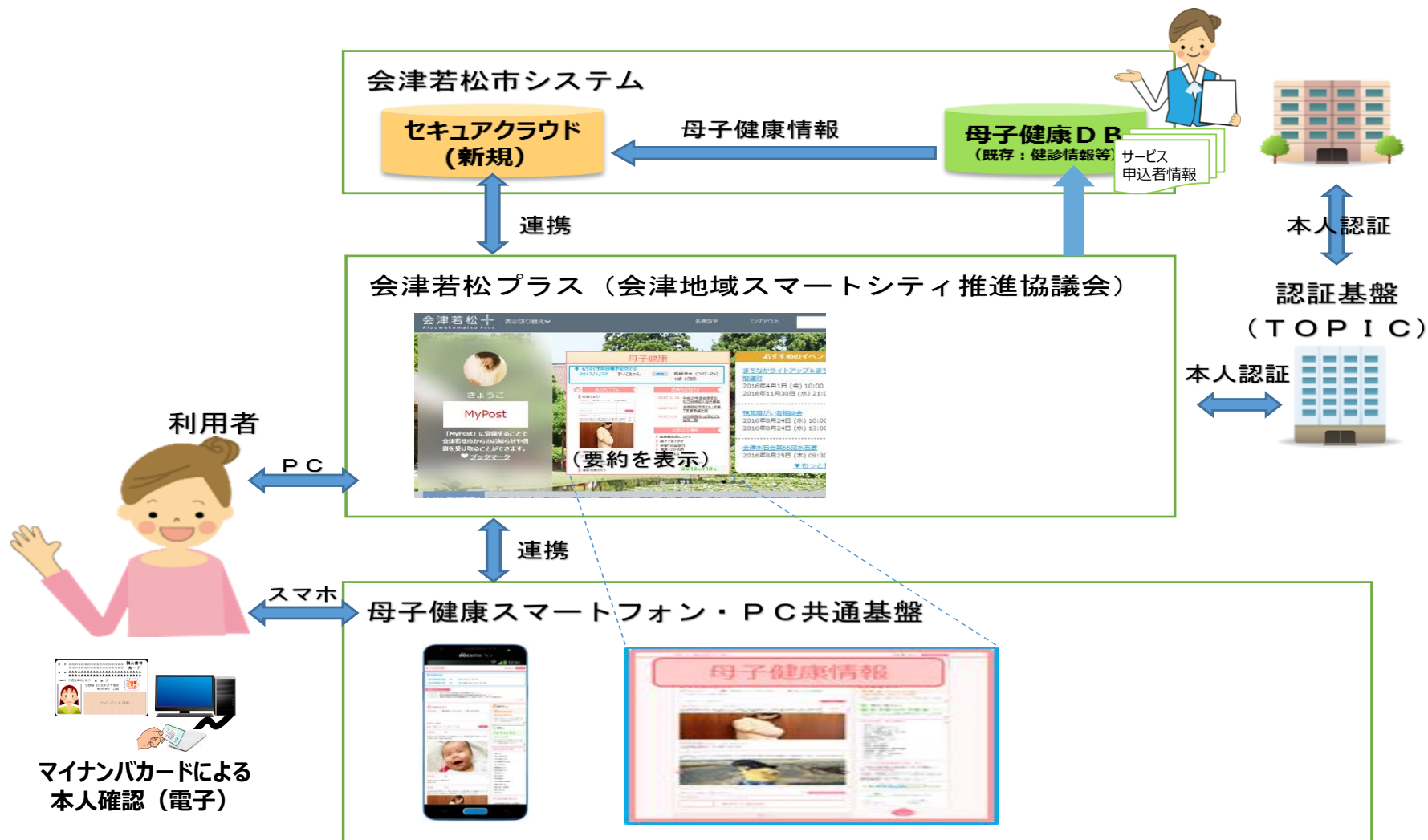
VISI+AIZU（観光プラットフォーム）

誘客ターゲット国に対してデジタルを活用したPRを実施。広域サイトであるVISI+AIZUへ誘導を図り、ユーザ国籍に応じた情報を提供し顧客の興味・関心を醸成。



マイナンバーカードを活用した母子健康情報サービスの提供※前橋市アプリと連携

デジタルコミュニケーションプラットフォーム上に、マイナンバーカードによる本人認証・確認の仕組みを実装し、電子上で本人確認がとれた利用者に母子健康情報の電子サービス（スマホアプリ、Web）の提供を行う。



IoTヘルスケア実証

IoTヘルスケア実証において、ウェアラブルなどIoTデバイスから利用者データを取得し、医療・健康情報を可視化して提供
デジタルコミュニケーションプラットフォーム上のヘルスケア関連アイテム

機能の特徴



- 1 スマートウォッチ、睡眠、服薬データ等、モニター自身の情報が閲覧可能
※表示スペースを考慮し、詳細情報は各アイコン押下で全画面で閲覧できる仕組みを想定
- 2 セキュリティ面を考慮し、閲覧にはログインが必要
※実証期間中は、モニター以外の市民がログインしても表該当ツールが表示されないように制限
- 3 将来的にはデジタルコミュニケーションプラットフォームをポータルを市役所のポータル（玄関口）として、情報共有にかかる統合的なオプトイン管理をワンストップサービス、シングルサインオンで実現
- 4 FAQやお問い合わせ先等のモニター向けのサポート情報を配置し、モニターの利用度向上を図る

IoTセンサーデバイスから利用者データを取得



スマートウォッチ
(Garmin社製)



mononome
薬箱センサー
Mononome



センサーベッド

LINE連携によるAIチャットボットサービス（2/2）

AI automatically answers questions anytime, 24 hours a day

Chatbot for Citizens

“役所への電話問い合わせ”という簡単なアクションでも、市民は電話の先にいる人間を想像して小さな不安を感じる。

「この時間帯は電話しても大丈夫かしら」
「こんな小さなことで電話して迷惑がられないかしら」・・・

そんなストレスなく、いつでも気軽に、どんな小さなことでも質問できて、すぐに答えてくれる、市民向けのチャットボットサービス。



Easy&Casual Communication

市民がより「簡単に」、「気軽に」使えるUser Experience

- ✓ 親しみやすいキャラクターとの会話とすることで、**カジュアルかつ簡単なワーディング**に
- ✓ 選択ボタンなどを効果的に利用し、文字入力などの**面倒な操作を最小限**に
- ✓ 市民が日常利用しているLINEを活用し**はじめての煩わしさを解消**



応援したくなる
見習い職員AIロボ
マツシュくん

マツシュくんは、AIを利用したチャットボットです。マツシュヘアーの大きな頭には、必死で覚えた問答の回答が詰まっています。左のQRコードから、ご利用いただけます！

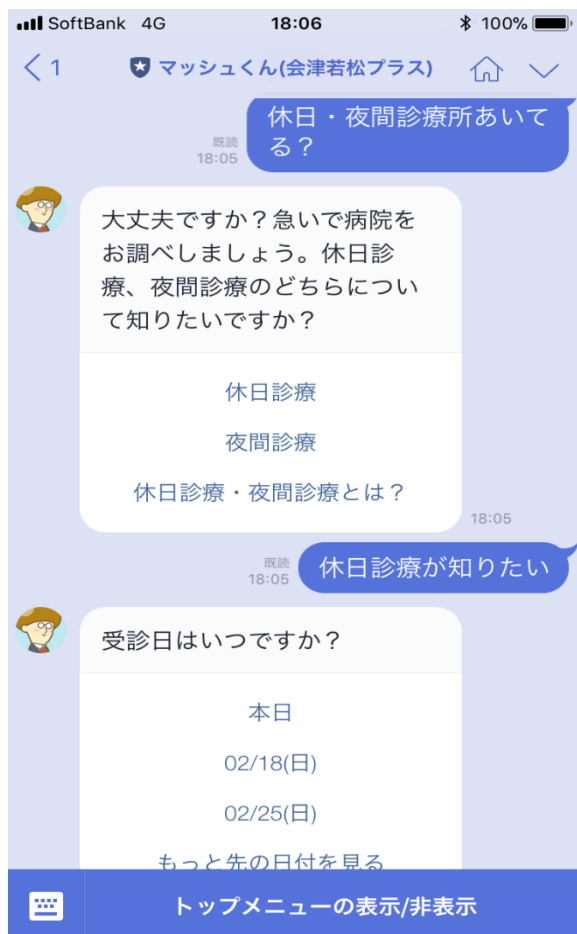


2018年2月より会津若松市民向けサービスとして開始

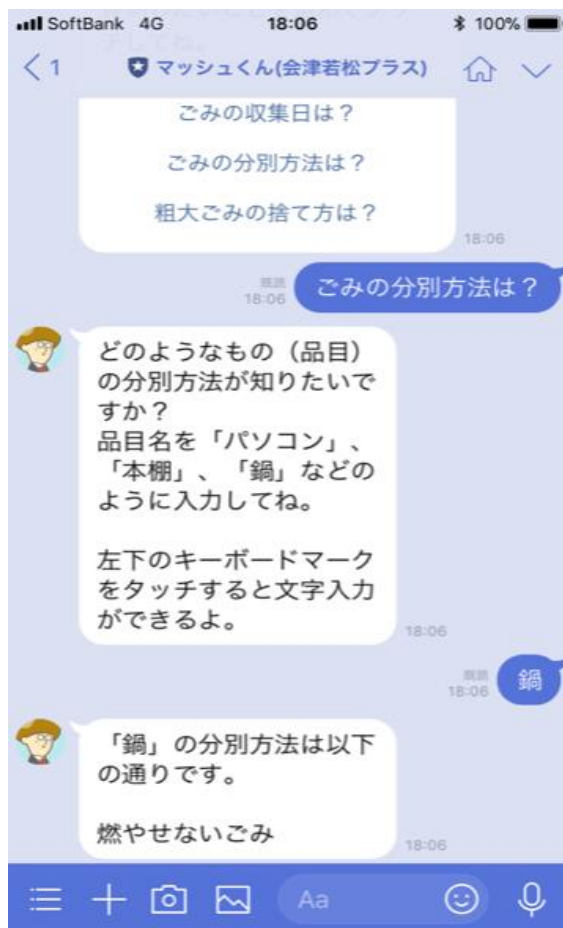
LINE連携によるAIチャットボットサービス（2/2）

ユーザの問合せに対して、AIを活用し自動回答。将来的には、個人のデータに紐づいた回答を行えるような問合せサービスを目指す。

休日・夜間診療にかかる 問合せ対応



ゴミ収集日、分別に かかる問合せ対応



諸証明書発行に関する 問合せ対応



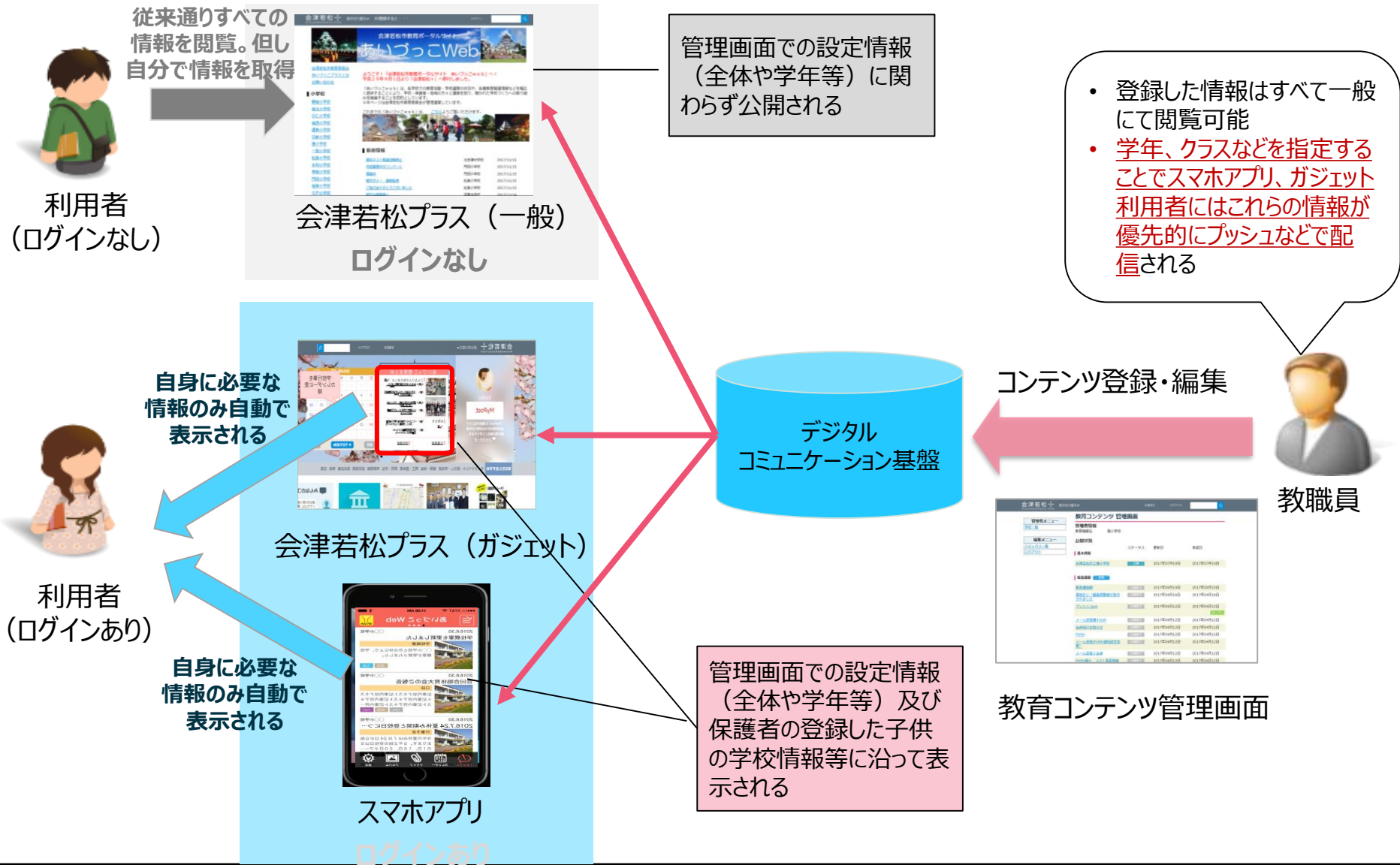
LINE連携によるAIチャットボットサービス（デジタルガバメント対応 将来イメージ案）

LINEを入口として会津若松+の申請フォームに遷移し、送信された申請データは市側にデータ連携。



学校と保護者におけるコミュニケーション強化（学校情報の最適配信）

デジタルコミュニケーション基盤を介し、利用者属性情報に応じてWeb・スマホアプリに子供の学校情報を提供



(オプション) 学校情報の配信 Web・アプリ画面イメージ

データ基盤、コンテンツ登録インターフェースは共通化し、Webやアプリの特性に応じてコンテンツを自動配信。

あいづっこWeb

会津若松市教育ポータルサイト
あいづっこWeb

ようこそ！「会津若松市教育ポータルサイト あいづっこweb」へ！
平成29年9月1日より「会津若松+」へ移行しました。

「あいづっこweb」は、各学校での教育活動・学校運営の状況や、各種教育関連情報などを幅広く提供することにより、学校・保護者・地域の方々と連携を回り、開かれた学校づくりへの取り組みを推進することを目的としています。
※本ページは会津若松市教育委員会が管理運営しています。

これまでの「あいづっこweb」は、[こちら](#)よりご覧いただけます。

■ 新着情報

ウインターコンサート	河東学園小学校	2018/02/15
保護者の方も来校 (439)	城西小学校	2018/02/15
学校評議員の皆様と	永和学校	2018/02/15
入学待ってるよ! (438)	城西小学校	2018/02/15
表彰する!! (419)	大戸小学校	2018/02/15
1・2年生の期末テストが始まりました。	北会津中学校	2018/02/15
みんなで協力! なわとび大会!!	荒詠小学校	2018/02/15
4分02秒	松長小学校	2018/02/15
6年生では租税教室を実施	神指小学校	2018/02/15

会津若松プラスログイン前は従来通り
すべての学校の情報を表示・閲覧

あいづっこプラス※スマホアプリ

会津若松市の学校や教育機関からの
情報をスマホに直接お届けします

トピックス 学校情報 使い方

ならぬことはならぬものです
「あいづっこ宣言」をよむ

2018.2.14 城西小学校
一足早いですが (437)

日記
今日は、本当に久しぶりに、すばらしい青空が広がりました。澄んだ青色と…

2018.2.14 城西小学校
かわいらしい参観者 (435)

日記
大雪も一段落し、今日は朝から晴れ間が広がっています。…

2018.2.13 城西小学校
城西小特製ソースカツ丼 (434)

日記
今日の給食は、会津のB級グルメの「ソースカツ丼」でした。会津では、…

2018.2.13 城西小学校
大雪に負けずに元気に登校 (433)

利用者の設定した学校情報のみ配信

住所情報を活用したアプリケーションサービス提供（例：除雪ナビ）

- 会津若松市の除雪車GPSデータをリアルタイムで連携し、ユーザーの住所情報を中心とした近隣の除雪車運行情報の提供サービスを提供。
- その他、市のオープンデータ基盤等と自動連携し、「イベント開催情報」「市内Wi-Fiスポットマップ」「市からの緊急情報」のガジェットを提供。

除雪車ナビガジェット

会津若松+ログイン後の画面

「広域」ボタンをクリック

広域表示

①登録されたユーザーの住所を基に表示

②現在地を表示

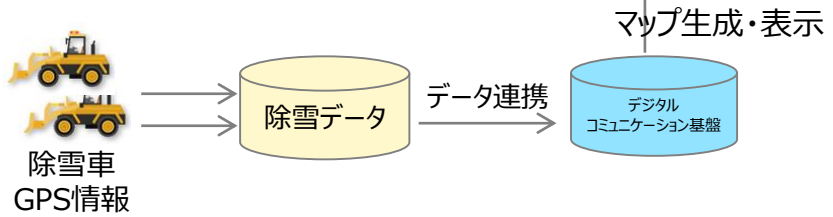
③運行履歴を表示

④コメント機能

ID登録必要

ガジェットエリア

八日町



My Postを利用した公的文書の電子送付

会津若松+とMyPostを活用した実証の全体概要は以下の通り。市民は会津若松+からMyPostを活用して行政からの電子文書を読覧・電子文書の保管等を実施⇒将来的に行政文書・通知・手続きをデジタルへ



スマートTV連携による高齢者へのデジタル対応

会津若松市湊地区で提供している生活支援システム（スマートTV）と連携し、スマートTVからの会津若松プラス閲覧用のUIを提供。今後は双方のプラットフォーム間でのコンテンツ・データ連携を検討

